

# 2

## L'offre



## L'offre sur le réseau ferré

L'offre commerciale en trains x kilomètres, en millions

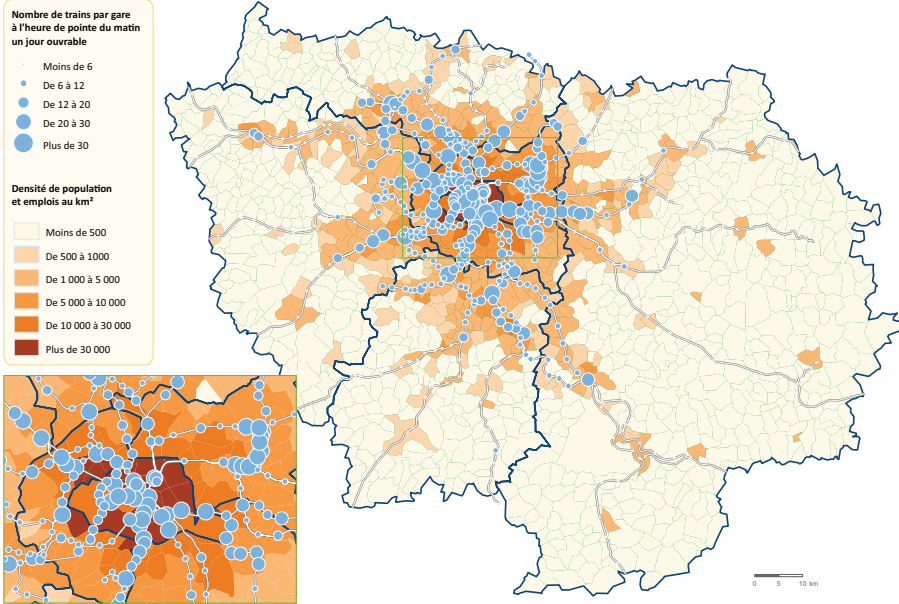
			2000	2001	2002	2003	2004	2005	2006	2007	2008	2009	
<b>REER</b>	<b>A</b>	RATP	7,9	7,8	7,9	7,9	8,2	8,1	8	7,8	8,5	8,2	
		SNCF	1,9	1,9	1,9	1,9	2	2	2,1	2,1	2,3	2,2	
		<b>Total</b>	9,8	9,8	9,8	9,8	10,1	10,1	10,1	9,9	10,8	10,4	
	<b>B</b>	RATP	4,1	4,1	4,1	4	4,1	4,1	4,1	4,1	4	4	4
		SNCF	4,9	4,8	4,8	4,6	4,8	4,6	4,7	4,7	4,6	4,5	
		<b>Total</b>	9	8,9	8,9	8,6	8,9	8,7	8,8	8,7	8,6	8,5	
	<b>C</b>		10,1	10,2	10,6	10,3	10,4	10,4	10,4	10,4	10,1	10,4	10,4
	<b>D</b>		8,4	8,2	8,4	8,2	9	8,6	9	8,8	9,2	9,1	
	<b>E</b>		2,7	2,5	2,6	2,7	3,9	3,8	3,8	3,8	3,9	3,8	
	<b>Total</b>		40,1	39,5	40,3	39,6	42,4	41,5	42,1	41,2	42,9	42,3	
	<b>Offre réalisée / Offre de référence (%)</b>	-	-	-	-	-	97 %	98 %	95 %	98 %	96 %		
<b>TRAIN</b>	<b>H</b>		nd	nd	nd	nd	nd	4,2	4,3	4,1	4,3	4,2	
	<b>J</b>		nd	nd	nd	nd	nd	4,7	4,9	5,3	5,4	5,8	
	<b>K</b>		nd	nd	nd	nd	nd	0,5	0,5	0,5	0,5	0,5	
	<b>L</b>		nd	nd	nd	nd	nd	4,4	4,4	4,4	4	4,2	
	<b>N</b>		nd	nd	nd	nd	nd	3,4	3,5	3	3,5	4	
	<b>P</b>		nd	nd	nd	nd	nd	3,4	3,6	3,6	4,3	4,4	
	<b>R</b>		nd	nd	nd	nd	nd	1,4	1,5	1,5	1,6	2,8	
	<b>U</b>		nd	nd	nd	nd	nd	0,8	0,8	0,8	0,8	0,8	
	<b>Total</b>		26,4	25,9	26,1	25,6	25,1	22,8	23,5	23,2	24,4	26,8	
		<b>Offre réalisée / Offre de référence (%)</b>	-	-	-	-	-	97 %	98 %	91 %	96 %	97 %	
<b>M</b>	<b>Total</b>		41,6	41,4	42,6	42,3	43,9	43,9	44,1	44,3	46,7	47,8	
	<b>Offre réalisée / Offre de référence (%)</b>		-	-	-	-	-	98 %	99 %	96 %	99 %	99 %	

Offre commerciale réalisée. Avant 2005 : estimations STIF, après 2005 : données RATP et SNCF

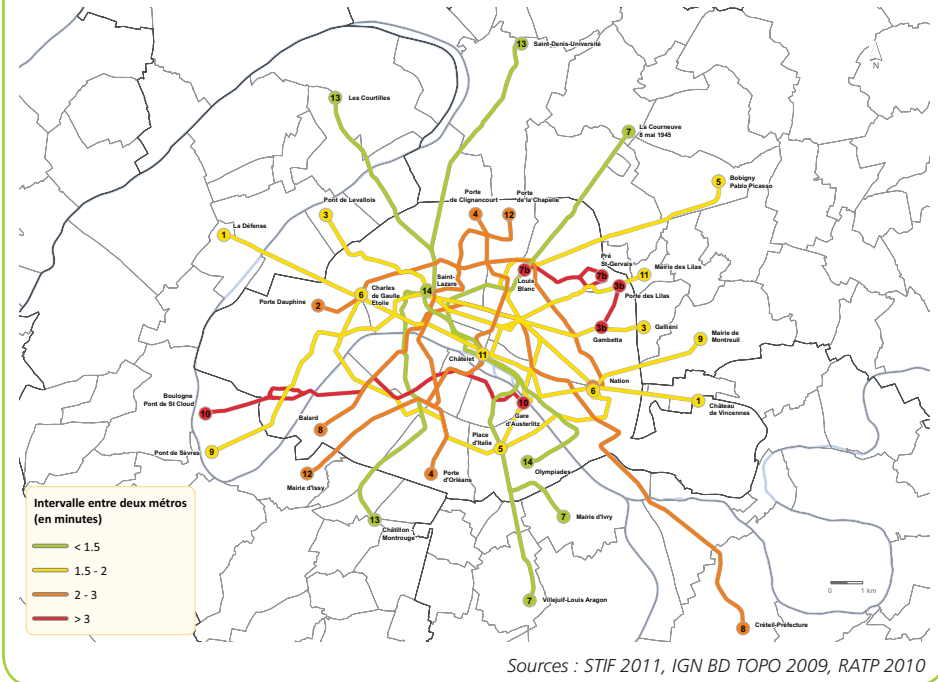
nd : non-déterminé, détail par ligne non disponible avant 2005.

Source : STIF, d'après SNCF, RATP

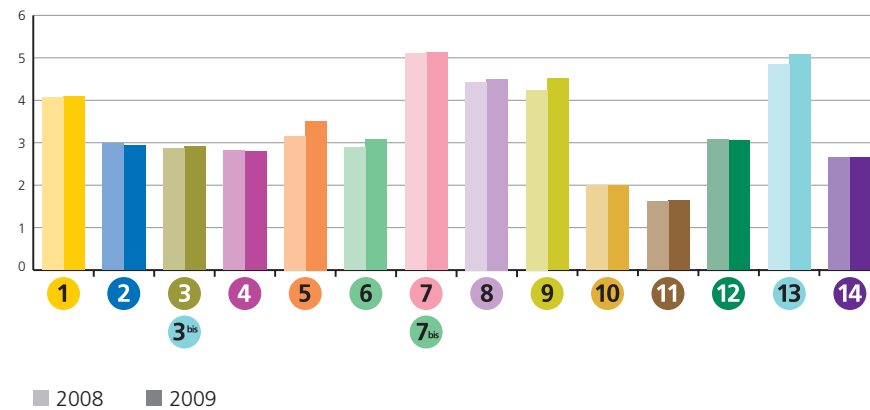
Offre de transport du réseau ferré à l'heure de pointe du matin



Intervalle entre deux métros, entre 7h et 9h, un jour ouvrable d'hiver

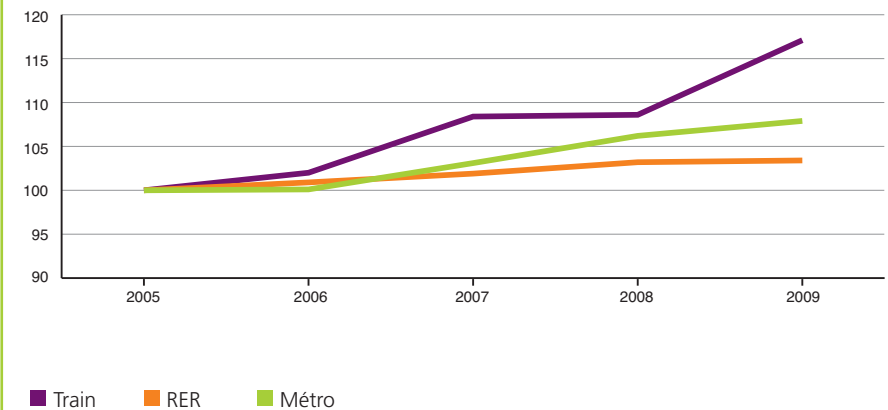


### Offre de métro par ligne



Unité : trains x kilomètres commerciaux réalisés - Source : STIF d'après RATP

### Évolution de l'offre de référence sur le réseau ferré base 100 en 2005



Unité : trains x kilomètres commerciaux - Source : STIF d'après SNCF, RATP

### i Offre de référence et offre réalisée

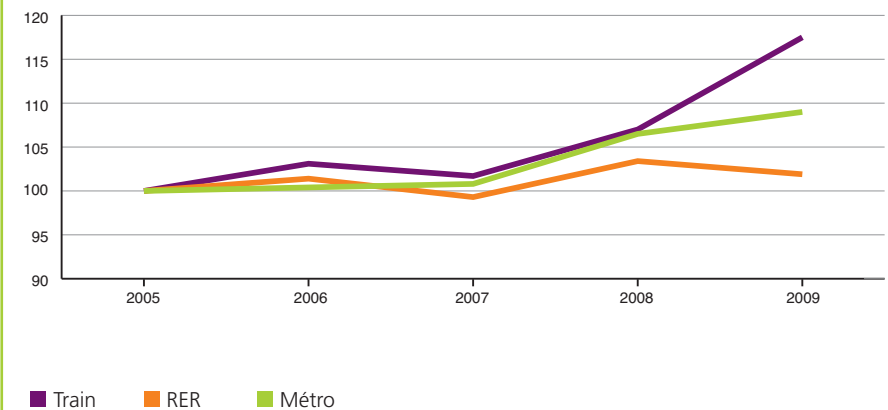
L'**offre de référence**, également appelée offre théorique ou offre contractuelle, correspond au service commandé et payé par le STIF aux transporteurs.

L'**offre réalisée** correspond au niveau de service réellement assuré par le transporteur.

L'offre de référence et l'offre réalisée sont dites totales lorsqu'elles prennent en compte l'ensemble des kilomètres parcourus, y compris les kilomètres parcourus sans passager (kilomètres techniques).

Lorsque seuls les kilomètres commerciaux, c'est-à-dire ceux dédiés aux déplacements des usagers, sont comptabilisés, on parle alors d'**offre commerciale** (de référence ou réalisée selon le cas).

### Évolution de l'offre réalisée sur le réseau ferré base 100 en 2005



Unité : trains x kilomètres commerciaux - Source : STIF d'après SNCF, RATP

## L'offre sur le réseau de surface

## L'offre réalisée en bus x kilomètres, en millions

		2000	2001	2002	2003	2004	2005	2006	2007	2008	2009	
<b>BUS</b>	à Paris	41,2	41	41,3	40,7	42	42	42,2	43	43	44,2	
	en petite et grande couronne	RATP	101,5	101,3	103	101,9	105,1	105,5	106,1	108	107,6	110,3
		Optile	114	118,9	121,6	122,8	124,4	127,1	136,6	140,5	146	154,7
		Total	215,5	220,2	224,6	224,7	229,5	232,6	242,7	248,5	253,6	265
	Toutes lignes Bus	256,7	261,2	265,9	265,3	271,5	274,6	284,9	291,5	296,6	309,2	

Bus x kilomètres ou voitures x kilomètres : produit du nombre de bus (voiture) par la distance que ceux-ci parcourent annuellement sur le réseau.

Remarques : offre commerciale, hors Noctilien. Pour Optile (y compris TRA), les niveaux indiqués correspondent à l'offre théorique, seul indicateur d'offre disponible.

Source : STIF, d'après RATP, Optile

## L'offre réalisée en trains x kilomètres, en millions

		2000	2001	2002	2003	2004	2005	2006	2007	2008	2009	
<b>T</b>	①	nd	nd	nd	nd	1,2	1,2	1,3	1,3	1,3	1,3	
	②	nd	nd	nd	nd	1,4	1,3	1,1	1,1	1,1	1,2	
	③							0	0,9	1	1	
	④							0,1	0,8	0,9	0,9	
		Total en trains x km	nd	nd	nd	nd	2,6	2,5	2,5	3,3	4,3	4,4
		Total en voitures x km	3,9	4,2	4,2	4,5	5,2	5,6	6,6	12	12,4	12,8

Remarques : offre commerciale en trains x kilomètres (ou véhicules x kilomètres), détail par ligne non disponible avant 2004. Mise en service du T1 en 1992, T2 en 1997, des T3 et T4 en 2006.

Source : STIF, d'après RATP, Optile

## L'offre réalisée en places x kilomètres offertes, en milliards

		2000	2001	2002	2003	2004	2005	2006	2007	2008	2009	
<b>BUS</b>	à Paris	2,9	2,9	3,0	2,9	3,0	3,0	3,0	3,0	3,3	3,4	
	en petite et grande couronne	RATP	6,6	6,6	6,8	6,7	7,0	6,9	7,0	7,3	7,8	8,1
		Optile	8,8	9,2	9,4	9,5	9,6	9,9	10,6	10,9	11,3	12,0
		Total	15,4	15,8	16,2	16,2	16,6	16,8	17,6	18,2	19,1	20,1
	Toutes lignes Bus	18,3	18,7	19,2	19,1	19,6	19,7	20,6	21,2	22,4	23,5	
<b>T</b>	Toutes lignes Tramway	0,4	0,4	0,4	0,4	0,5	0,6	0,8	0,9	0,9	1,0	

Places x kilomètres : produit du nombre de kilomètres x voitures par la capacité du matériel utilisé, celle-ci étant calculée sur la base de 4 personnes debout au mètre carré et du nombre de places assises dans chaque voiture.

Remarque : hors Noctilien.

Source : STIF d'après SNCF, RATP, Optile

## L'offre de nuit

### Noctilien

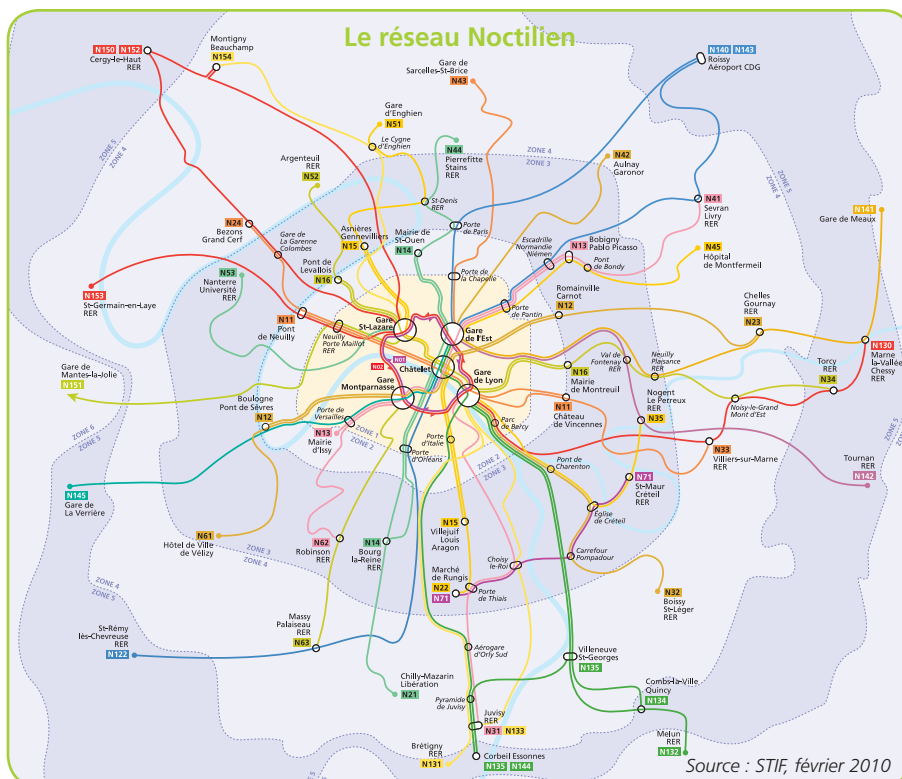
- Un service 7j/7 de 0h30 à 5h30
- 47 lignes :
  - 2 Paris intramuros
  - 6 traversantes
  - 39 radiales
- 36 lignes exploitées par la RATP, 11 par la SNCF
- Plus de 200 communes desservies
- 8,4 millions de voyages effectués en 2009
- Une fréquentation en hausse de 53 % en moyenne annuelle depuis 2005, année de mise en place du service.

### Les autres services de nuit

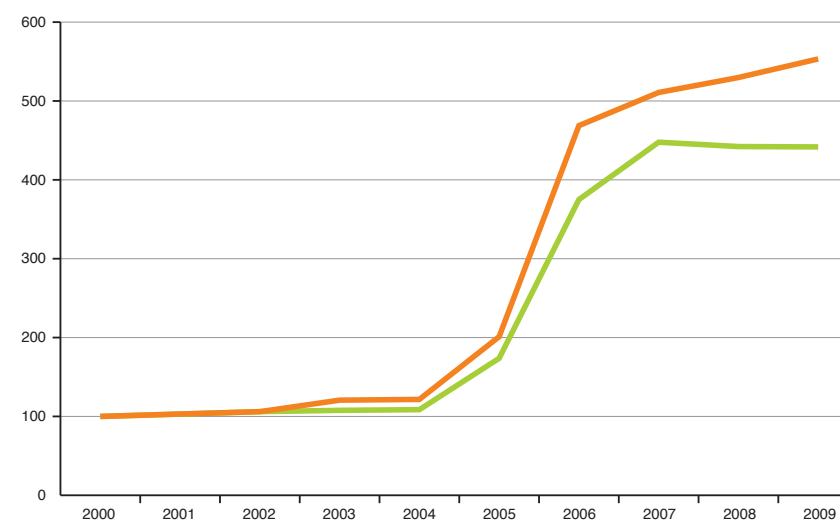


Les vendredis, samedis et veilles de jours fériés, le métro circule jusqu'à 02h15, avec une fréquence maximale de cinq minutes entre 21h et 0h30 et de dix minutes au-delà.

De même, l'amplitude du service du tramway (T1, T2 et T3) a été augmentée d'une heure les vendredis, samedis et veilles de jours fériés.



### Évolution de l'offre et du trafic sur le réseau Noctilien base 100 en 2000



■ Trafic (Voyages) ■ Offre (Véhicules x km)

Noctambus inclus avant 2006 - Source : STIF d'après SNCF, RATP

## Les autres services

### Les services de transport à la demande

Les services de transport à la demande (TAD) permettent de répondre à des besoins locaux qui ne peuvent pas être assurés par les services de transports réguliers.

Ils reposent sur le principe d'une prise en charge à des points d'arrêt prédéfinis et matérialisés.

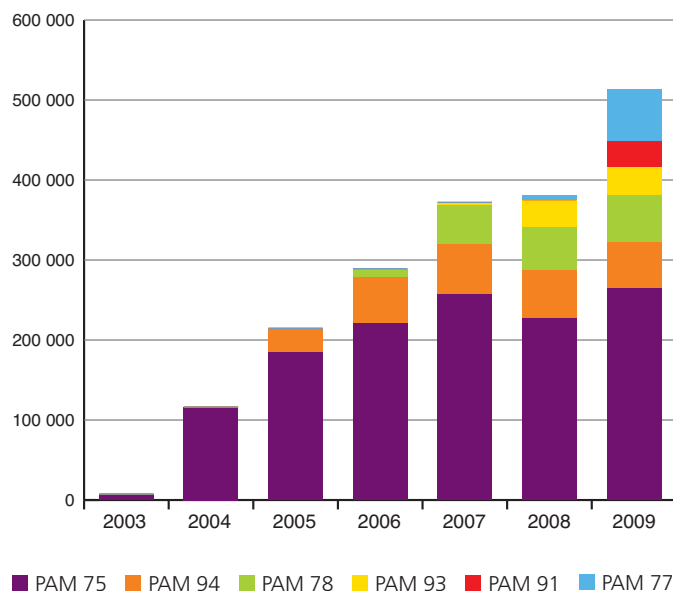
En 2009, on recense 15 services de TAD en Île-de-France : un en petite couronne (92) et quatorze en grande couronne (huit en Seine-et-Marne, deux dans le Val d'Oise, trois dans l'Essonne et un dans les Yvelines).



### réseau pam

Le réseau PAM (Pour Aider à la Mobilité) est un service de transport à la demande, de porte à porte, réservé aux personnes dont le taux d'invalidité est d'au moins 80 %.

#### Nombre de courses annuelles effectuées par les véhicules du réseau PAM en Île-de-France



Source : STIF d'après données transporteurs PAM

### Voguéo

Voguéo est un service expérimental de transport en commun qui fonctionne 7j/7, de 7h à 20h30 en semaine et de 10h à 20h les week-ends et jours fériés.

#### Voguéo en chiffres

- 3 escales à Paris
- 2 escales dans le Val-de-Marne
- 101 450 voyageurs en 2008 et 158 020 voyageurs en 2009



Source : STIF, 2009